

## L'ENSAGRERAMENT: L'ADVENIMENT DE LES SAGRERES FEUDALS

Ramon Martí

El mot *sagrera* és habitual en la toponímia catalana. Per exemple, s'ha conservat en el nom d'un barri popular de Barcelona i en gran nombre de topònims menors, com ara el mas Sagrera a Salitja (Gironès). El seu significat inicial és el d'un espai d'immunitat fixat de trenta passes al voltant d'una església. La institució d'aquest espai es féu a començament del segle xi, i es va estendre de pressa per tots els comtats de la Catalunya Vella, tot just quan la violència feudal se'ns fa més evident i quan floreix l'art romànic pertot arreu.

Ja havien passat quasi dos segles i mig des de la restauració eclesiàstica que menà la conquesta franca i s'havia consolidat una estreta xarxa parroquial a tots els bisbats. La interpretació tradicional que hom dona de l'èxit obtingut per les sagreres diu que fou el fruit d'un pacte entre l'Església i els pagesos per defensar les collites d'aquests de la rapacitat dels feudals. La solució donada té l'inconvenient que els mateixos eclasiàstics són feudals i actuen com els seus parents laics. A les actes de consagració i dotació, els clergues beneficiaris de l'administració de les esglésies parroquials figuren sovint entre els patrocinadors de les noves construccions o són familiars seus. Els membres d'aquestes famílies es perpetuen en el càrrec, ja que el rector podia escollir el seu successor, generalment el seu nebot.

Les sagreres, essent un espai per definició, presenten una dimensió arqueològica fins ara inexplorada a Catalunya. Uns pocs articles específics i algunes referències en estudis més amples es limiten a extreure informació de la documentació escrita. Les excavacions fetes a l'àrea d'algunes sagreres, pensem, han sobrevalorat la importància dels enterraments i han oblidat la del conjunt que representa la sagrera ella mateixa. És un espai del qual sembla que només es conegui el nom i res més, i aquest s'aplica, anacrònicament, a espais concebuts abans del segle XI.

Són aquests motius suficients per iniciar una lectura arqueològica de les sagreres amb l'objectiu d'identificar els orígens d'aquesta institució i els seus resultats. Per fer-ho emprarem bàsicament la documentació que hem catalogat recentment en un estudi sobre el domini senyorial de la seu de Girona (1987).

### El procés de parroquialització

Els bisbes gironins del segle IX esdevingueren grans propietaris territorials gràcies a la iniciativa dels reis francs i del reconeixement més o menys conflictiu dels comtes locals. A més de les rendes senyorials, simultàniament devien gaudir de la percepció dels impostos eclesiàstics tradicionals sobre tota la diòcesi. Però aquests drets consuetudinaris s'inscriuen sobre la xarxa parroquial que, en el cas de Girona, sembla molt poc desenvolupada durant el segle IX i la primera meitat del següent. Cap document fa pensar en una xarxa d'esglésies tan completa com la que posseïa la seu d'Urgell ja el 839, d'on percebia «*decimas et primicias vel synodiali redditu*», si hem de creure en l'autenticitat de l'acta de dotació de la catedral (C. BA-RAUT, 1978, ap. 2).

Els cànons del IV Concili de Toledo (a. 633) establien que als bisbes corresponia la tercera part de les ofrenes fetes a les esglésies, com havia estat instituït en concilis anteriors: «*tam de oblationibus quam de tritibus ac frugibus tertiam consequantur*» (J. VIVES, 1963, p. 204, xxxiii). E. Magnou-Nortier pensa que a la província eclesiàstica de Narbona els bisbes rebien el terç dels delmes, dins d'un context de tradició visigòtica (1976, p. 361). Això és cert en el cas de la seu d'Urgell, on trobem la primera menció el 899, per la consagració de l'església de la Quar al Berguedà, i es fixen en cinc modis de *annona* i un parell de sous anyals («*tertiale censum ipse sa-*

*cerdos persolvat*», C. BARAUT, 1978, ap. 9). La relació de censos del capbreu del bisbat d'Urgell al segle XI sembla que correspon als drets eclesiàstics, augmentats sensiblement amb altres censos i serveis senyoriais. Així, de la Quar, el segle XI, el bisbe obtindrà sis modis de *annona*, cinc sestera de vi, quatre fogaces i quatre pernils (C. BARAUT, 1978, ap. 3).

Pels voltants del nou-cents, les rendes eclesiàstiques de la seu de Vic a la seva diòcesi són semblants a les d'Urgell. El bisbe Gotmar, en consagrar l'església de Sant Martí de Congost i concedir-li delmes i primícies, estableix un cens per a la seu de «*modiatas vi de annona*» aplicant-hi el costum diocesà («*sicut mos ecclesiarum eius provincie pertinet*», F. UDINA, 1951, ap. 10).

La primera notícia de drets eclesiàstics a Girona data del 887, quan Teotari dotà la catedral amb els delmes i les oblacions de catorze esglésies situades als voltants de la ciutat per l'estipendi dels seus servidors (CDSG doc. 15). Segons diu el mateix document, les rendes de les esglésies eren propietat episcopal «*sicut constitutum est in sancto Niceno concilio et in aliis plurimis conciliis*».

No hem trobat cap esment del *tercium* parroquial a la diòcesi de Girona durant els tres segles estudiats. Més aviat sembla que els bisbes alienen els drets sobre les esglésies més llunyanes a canvi d'un petit cens fix, més reduït que als altres bisbats suara esmentats, amb la intenció de servir-les fidels a la seva autoritat. Així, Servus Dei restituí a Sant Esteve de Banyoles dues esglésies, reservant l'acostumat cens anual d'un modi de *annona* i un altre de vi («*ad sedem matrem genitricis Dei Mariae persolvant secundum consuetudinem ceterorum sacerdotum*» (doc. 19, a. 889). Les actes de consagració d'esglésies posteriors recullen la dotació dels delmes i primícies i els censos deguts a la seu, «*sicut canones docent*» (doc. 35), i si no ho fan potser es tracta d'un oblit més que d'una exempció. Aquest pagament, tot i ser variable, mai és massa feixuc: dues *solidadas* de cera (doc. 70, a. 944); dos modis de vi (doc. 74, a. 948); cera que valgui dos diners (doc. 132, a. 996); dos conills (doc. 179, a. 129); un modi de vi i mig entre ordi i forment (doc. 267, a. 1062); una lliura de cera (doc. 335, a. 1078; doc. 367, a. 1086); una emina de forment i una altra de blat (doc. 336, a. 1079); dotze diners (doc. 337, a. 1079). Rep indistintament el nom de *census* o *redditum* i en tots els casos és anyal. Les esglésies situades dins del benefici termenat d'un particular són considerades part del domini senyorial d'aquest i, per això, és ell qui ha de pagar el cens anyal. Així, quan

el bisbe Wigo cedí a Esmerad la vila de Far d'Empordà amb l'església de Sant Martí, establia autògrafament que «*hanc comutacionem feci et firmare rogavi eo tenore ut .xii. denarios ad domum sancte Marie det per singulos annos crisma et sinodo custodiat*» (doc. 65, a. 936).

Els beneficiaris de les esglésies i, per tant, dels seus delmes i primícies, són principalment institucions monàstiques o particulars eclesiàstics, sovint els fundadors o familiars seus. Aquests beneficiaris estan obligats a presentar-se al sínode diocesà per rebre els sants olis (*crismam*). Mentre que a Narbona, Elna i Urgell es celebren dos sínodes anyals (E. MAGNOU-NORTIER, 1976, p. 360, not. 99; C. BARAUT, 1978, p. 34), a Girona, en canvi, sembla que se'n celebra, només un cada any, i és el moment d'efectuar el pagament del cens. Com hem vist, el més habitual són dos modis de queviures, l'equivalent de mitja càrrega d'ase. Costa poc d'imaginar els rectors d'esglésies parroquials dirigint-se cap a la ciutat a sobre d'un ruc, completant la mitja càrrega restant.

No sembla que a la diòcesi de Girona hi hagi impostos clarament diferenciats corresponents al *synodum*, la consagració d'esglésies i el *tercium*, com ha estat apuntat per al conjunt de la província narbonesa (E. MAGNOU-NORTIER, 1976, pp. 360-361). Desconec si aquesta és l'única excepció; en tot cas, crec que el petit cens descrit redueix considerablement els drets canònics, és el més freqüent i assegura la fidelitat dels preveres beneficiaris de les alienacions episcopals. Tot i això, el bisbe conservarà íntegres les rendes dels delmes, les primícies i les oblacions d'algunes esglésies, però la cura amb què són descrites n'evidencia la raresa. És el cas de les basíliques dels voltants de Girona (doc. 15, a. 887) o d'esglésies de poblacions importants com la Bisbal, les Escaules, Belcaire, Perelada i Castelló d'Empúries, confirmades per Silvestre II juntament amb la propietat episcopal de les rendes eclesiàstiques a totes les parròquies dels quatre comtats (doc. 140, a. 1002). Cal no confondre, doncs, la propietat canònica del bisbe sobre les parròquies amb la propietat d'usdefruit dels clergues beneficiaris.

A poc a poc, amb la construcció de noves esglésies, la parròquia s'anirà reduint de perímetre, dividint-se. Aquest procés acorrerà els pagesos, i acaba per cristianitzar-los. La parròquia esdevé la cèl·lula d'enquadrament del seu treball i de les rendes que produeixen.

A partir del segle XI, es percep clarament en la documentació de l'Església de Girona com aquesta substitueix progressivament la

xarxa antiga de les *villae* per una de nova que li és pròpia, basada en les cèl·lules parroquials. Els escrivans canviaran la clàusula descriptiva «*infra terminos uillae*» per «*infra terminos parrochiaie*». La suplantació serà absoluta durant la segona meitat del segle XI, com ja ho havia anotat E. Magnou-Nortier per al conjunt de la província eclesiàstica de Narbona (1976, p. 424). No es tracta d'un simple canvi de noms, és la conclusió d'un llarg procés de fundació d'esglésies i de cristianització de l'espai pagès que es percep clarament en proliferar les actes de consagració a partir del segle X i que arriba a la saturació a la fi del segle XI.

L'etapa final del procés de «parroquialització» es caracteritzarà per les grans inversions que es faran en les noves construccions, allò que hom coneix amb el nom genèric d'art romànic religiós. L'exemple més ostentós en seria la desapareguda catedral romànica de Girona, que venia a substituir un edifici anterior en el qual s'havien de realitzar obres l'any 959, quan Adalbert donava «*propter ipsam opera pessa una de argento*» (CDSG doc. 91). A la consagració de Sant Feliu de Valldebac, l'any 997, el bisbe Odó establí que el cens anyal a la seu havia de destinar-se «*ad opus sancta Maria*» (doc. 131).

Les obres de la catedral romànica ja havien començat abans del 1015, quan el bisbe Pere donava als comtes l'església de Sant Daniel i els seus alous a canvi de les 100 unces d'or que havien invertit en la construcció de murs i coberta de l'església catedral (docs. 155-156), que no seria consagrada fins al 1038 (doc. 204). Però les obres continuaren encara durant tot el segle, especialment en el campanar (doc. 186, a. 1078), i així trobem que el sagristà Bernat Guillem donava en el seu testament sumes considerables de numerari «*ad clocarium cooperire*», «*ad portas cooperire*» i «*ad capud cooperire*» (docs. 345 i 347, a. 1081).

Si ens atenem als índexs de freqüència dels mots *ecclesia* i *parrochia*, és a partir del 1040 quan es produeix una acceleració espectacular de la presència de l'Església al medi rural, mantinguda fins a la fi del segle. Com veurem, el fenomen va estretament lligat amb les disposicions de les assemblees de Pau i Treva i la seva plasmació en les sagreses.

La participació dels feudals laics en la construcció d'esglésies romàniques rurals és evident, especialment en les donacions testamentàries *ad operam* (doc. 259, a. 1060; doc. 270, a. 1063; doc. 368, a. 1087). Fins i tot sembla més important que la dels mateixos religio-

sos (doc. 302, a. 1067). Entre els uns i els altres aixecaran tantes esglésies que el nombre d'aquestes s'acosta molt de prop als dels inventaris dels segles XIII i XIV (J. RIUS, 1946; J.M. PONS, 1964-1965).

### Les assemblees de Pau i Treva

Entre els anys 989 i 994, els concilis aquitans i del Màçonnais ja havien establert que no es violentessin les esglésies, però a terres de Catalunya hom ampliarà el benefici d'asil a tota la sagrera (*sacroraria*), l'espai comprès en una distància de trenta passes al voltant de l'església (P. BONNASSIE, 1975-1976, pp. 653-54). El resultat de termenar aquest espai és un rectangle en les esglésies d'una sola nau, sense transsepte, com ara Sant Joan Sescloses, on era assenyallat amb creus als quatre angles (CDSG doc. 287, a. 1064).

La idea d'instituir aquest espai sagrat inviolable havia estat extreta, segons tots els indicis, dels *Cannones* visigòtics, concretament de les actes del XII concili de Toledo del 681, redactades amb l'antuència d'Ervigi:

... nullus audeat confugientes ad ecclesiam vel residentes inde abstrahere, aut quodquumque nocibilitatis vel damni seu spoliis residentibus in loco sancto inferre, sed esse potius his ipsis qui ecclesiam petunt per omnia licitum in triginta passibus uniuscuiusque ecclesiae in toto circuitu reverentia defendetur; sic tamen ut hii qui ad eam confugiunt in extraneis vel longe separatis ab ecclesia domibus nullo modo obcelentur, sed in hoc XXX passuum numero absque domorum extraneorum receptaculis progrediendi aditum obtinebunt, qualiter a requisitae naturae usum debitum expleant locis et nullo teneantur eventu necessitudinis, qui dominicis se defendendos commiserunt claustris. Si quis autem hoc decretum violare temptaverit et ecclesiasticae excommunicatione subiaceat et severitatis regiae feriat sententia. (Cannon X; J. Vives: 1963, p. 398).

Pense que la recuperació d'aquesta llei i l'establiment de la treva certament s'iniciaren a terres dels comtats catalans, segons la cronologia ja tradicional proposada pels historiadors d'ací: estatuts de pau entre els bisbes Oliba de Vic i Berenguer d'Elna vers el 1022; conveni de Toulouges del 1027 entre Oliba, alguns membres del capítol d'Elna i alguns «homes bons», signat en absència del bisbe Berenguer, per restablir els acords del pacte anterior que no eren res-

pectats; el concili celebrat a Vic el 1030, del qual no s'han conservat les actes; i el concili de Vic del 1033 (G. GONZALVO, 1986, pp. 18-28).

El pacte del 1027, i possiblement el del 1022, estableixen una treva setmanal des de l'hora *nona* del dissabte fins l'hora *prima* del dilluns. S'excomunicaven els infractors, els que s'apropiessin béns eclesiàstics, els incestuosos fins al sisè grau i els que abandonaven l'esposa (J. MANSI, 1795, XIX, cols. 483-484).

El concili del 1030 amplia en la diòcesi de Vic la treva setmanal des del vespre del dimecres o des del divendres fins a l'hora *prima* del dilluns (G. GONZALVO, 1986, p. 24, not. 22). Pense, però, que la data del dimecres deu ser una interpolació posterior i que devia començar divendres.

El concili del 1033 representa, en canvi, l'extensió de la Pau i Treva a d'altres diòcesis catalanes, tot i que la idea ja era ben coneguda («*Pactum autem Domini, quod treguam appellant rustici*», H. HOFFMANN, 1964, ap. 3). Les actes són confirmades per bisbes, abats, comtes, vescomtes i altres magnats, però, malgrat no haver-hi signatures, costa no veure la mà de la comtessa Ermessenda darrere tot això. Les diòcesis on s'havien d'aplicar els estatuts són amb tota seguretat les de Barcelona, Girona i Vic, si tenim presents les festivitats en què seria vigent la treva i els sants titulars de catedrals i monestirs: Santa Maria a Girona i a Ripoll; Sant Joan [de les Abadesses] a la diòcesi de Vic; Sant Pere de Vic i l'aniversari de la fundació de la catedral; Santa Eulàlia i Santa Creu de Barcelona; Sant Feliu de Girona. És bastant probable que cada diòcesi tingués les seves pròpies festivitats en què aplicar la treva, com ara a Girona aquelles en què el papa Joan XIX atorgava l'ús del pal·li a Pere Roger (CDSG doc. 180, a. 1030).

Tot i que el concili del 1033 no esmenta la durada de la treva setmanal, és suficientment explícit en descriure la resta d'acords presos en el pacte: immunitat de les esglésies i dels espais de 30 passes que les envolten, exceptuades les dels castells i malefactors; immunitat dels eclesiàstics desarmats i de les comunitats monàstiques; hom prohibeix prendre els animals domèstics i violentar les cases dels pagesos o dels vilatans, matant-los, furtant-los la roba o l'aixada i cremant-los les messes o tallant les oliveres. Els infractors serien sotmesos a excomunicació si no reparaven el dany causat amb el doble del seu valor, del qual una meitat seria per al comte i l'altra per al bisbe.

Més tard, al concili de Girona del 1068, s'ampliaria la treva anyal des del diumenge de l'octava de Pasqua fins vuit dies després de Pentecosta (doc. 306).

El mot «sagrera» mai és emprat en aquests pactes per referir-se als espais d'immunitat, definits com «*ecclesia uel domos in circuitu positas*» o «*ecclesia...[et]...mansiones que in circuitu ecclesiae sunt aut erunt*». Però els mots *sacraria* i *sacrario*, construcció existent dins d'una sagrera, apareixen ben aviat. De fet, la seva precoç utilització és el millor argument per defensar la cronologia d'aquestes assemblees contra el que proposa J. P. POLY, que situa l'inici del moviment en el concili de Narbona del 1043 (1976, pp. 144-149 i not. 157).

### Origen senyorial de sagraris i sageres

Les mencions de sageres anteriors al 1030 són inexistents. Quan es produeixen, hem de pensar que ens trobem davant una falsificació o un document interpolat. Són els casos de la consagració de Santa Maria d'Olost (R. ORDEIG, 1979-1984, ap. 39, a. 909) o de la concessió de trenta destres «*in circuito ecclesiae*» per al cementiri de Santa Maria de Ridaura (CDSG doc. 9, a. 850). Concretament, aquestes dues falsificacions han fet creure a J.P. Cuvillier que hi havia sageres al segle IX (1984). El que sí que trobem prèviament són mencions de cementiris a la vora de les esglésies com a lloc d'enterrament habitual, però hom desconeix que tingués una extensió precisa (CDSG doc. 18, a. 888; doc. 103, a. 977; doc. 167, a. 1020; doc. 168, a. 1020). La invenció de les sageres farà que els morts i els vius es disputen un espai restringit en macabra cohabitació, i el mot *cimiterium* arribarà a convertir-se en sinònim de *sacraria*.

La primera notícia segura d'aplicació de les trenta passes eclesiàstiques al bisbat de Girona és del 1029, quan en l'acta de consagració de l'església de Sant Silvestre de Vallmala, al comtat de Perelada, el bisbe Pere Roger defineix clarament com s'ha d'establir l'espai destinat a cementiri:

ut de foris totum in circuitu symiterium de ipsa ecclesia fuisset, id est, ad mensuram de homine, qui optum passum faciet tenente uno pede in terra extendat ambas cambas cum alio pede quantum passus potuerit et sic ad plus minimum triginta passus» (doc. 179).



En les consagracions posteriors, hom coneixeria perfectament com es feien les mesures i els escrivans ja s'estaran de descriure-ho.

Però les primeres notícies segures de *sacrarios* són la de Santa Eulàlia de Vilapiscina del 1034 i la de sant Andreu de Palomar del 1035, al comtat de Barcelona (citades per K. KENNELLY, 1968, pp. 110 i 112). A Girona hem d'esperar fins al 1039 per trobar a la paròquia rural de Sant Julià de Corts la primera «*sacraria... iuxta sancti Iuliani*» (CDSG doc. 209). Des d'aleshores, les mencions es faran cada vegada més freqüents.

La condició bàsica per donar validesa a una sagrera és la consagració episcopal. Així trobem que hom torna a consagrar esglésies que ja ho estaven, afegint-hi la confirmació episcopal de les trenta passes. Cal pensar, però, que, durant els primers anys (1030-1040), les sagreres aparegueren al voltant de les esglésies sense necessitat de consagració episcopal. És el cas de Santa Eulàlia de Cruïlles, consagrada el 1062 (doc. 267), on el feudal Guifllibert ja tenia una casa i d'altres edificis l'any 1035 (doc. 193).

No creiem que tots els pagesos hagen tingut de bell antuvi el seu propi sagrari. De fet, allà on predomina el poblament dispers no sembla que s'haja produït mai una saturació de la sagrera i es troben horts, camps i vinyes sovint dins del recinte. Establir qui són els més beneficiats per la invenció dels sagraris sembla arriscat si pensem que el terme *sacraria* pot referir-se indistintament a tot el conjunt de la sagrera o a una simple porció de terreny de dimensions desconegudes. Tot i això, de les 29 mencions de propietats de sagraris que hem trobat a la CDSG anteriors a l'any 1100, només vuit podrien pertànyer a pagesos (docs. 227, 329, 381, 408, 415 i 429), alguns d'ells benestants com ara Iocfred, propietari d'un bou i d'un ase (doc. 270, a. 1063). Fins i tot algun sembla que és un batlle eclesiàstic o senyorial, com Sendret Guillem a Sant Julià de Corts (doc. 209, a. 1039).

Els primers sagraris pagesos pensem que són fruit més aviat d'una coincidència entre propietat eminent del sòl i superposició de l'espai d'immunitat, que no pas d'un acord entre Església i pagesos. Ans al contrari, els eclesiàstics tendiran a adquirir aquests illots camperols immunes, com ara les compres fetes pel sagristà Bernat Guillem (docs. 276, 289 i 329), seguint una tendència que també s'observa entre el clergat de Barcelona (K. KENNELLY, 1968). Hi haurà, però, altres mitjans d'adquisició que les compres: les donacions testamentàries dels benestants (CDSG doc. 227); els plets con-

tra els familiars dels sacerdots rurals difunts (doc. 429); la donació en batllia a la seu, tot reservant-se l'usdefruit, a canvi d'un parell de gallines de cens anyal (doc. 415, a. 1095).

Els senyors laics també es mostraran propensos a comprar sagra-  
ris dels pagesos (docs. 333 i 408; aa. 1078 i 1094). Per la natura dels béns que contenen i els avantatges que proporcionen, els sagra-  
ris seran les propietats patrimonials per excel·lència que hom donarà en testament als familiars més directes, com ara l'esposa o els fills (docs. 193, 270, 279, 368, 412 i 435). Igualment els eclesiàstics acostumen a donar els sagra-  
ris a llurs nebots i fillols, sovint amb el benefici del mateix càrrec de què gaudien dins el capítol. És el cas del cabíscol Ponç, que deixà tots els que posseïa al seu nodrit Joan i als nebots Guillem Amat i Gaubert (doc. 276). Altres documents confirmen aquesta tendència (docs. 289, 332 i 345), tot i que, de vegades, el beneficiari de la tinença no siga un parent (docs. 275 i 323).

Només els personatges més poderosos i els funcionaris fidels gos-  
saran desprendre's dels sagra-  
ris en donacions piadoses a la canon-  
ja, com ara el bisbe Pere Roger (doc. 163), Ermengol de Fornells (doc. 232), la noble Riquilda (doc. 253), Guisia de Foixà (doc. 275), el prebost Guillem Guifré (doc. 293), el bisbe de Carcassona Bernat Bernat (doc. 323), el bisbe Berenguer Guifré (doc. 371) i Sicardis de Lloret —mare del bisbe Bernat Humbert— (doc. 378). Altres personatges importants donaran sagra-  
ris a corporacions monàstiques en propietat eminent (docs. 274 i 427).

Convé donar una ullada als béns que hom pot trobar dins una sa-  
grera, allò que les fa tan preuades.

### Configuració de les sagres

Sovint hi ha la mateixa residència senyorial i les seves fortifica-  
cions: la «*domo cum omnes hedifices que sunt in cimiterio*» de Guil-  
llibert de Cruilles (CDSG doc. 193, a. 1035); les *mansiones* del ca-  
bíscol Ponç a Sant Sadurní de l'Heura, on acostumava habitar, que són veïnes de la *guardia* de son nebot Amat Vives (doc. 276, a. 1064); o les *mansiones dominicas* del prebost Guillem Guifré (doc. 293). Però els edificis poden ser també la residència del batlle o d'un delegat del senyor que en té la concessió i que hi viu (doc. 412).

En tot cas, el que sempre trobarem en una sagra és la rectoria amb graners i cellers. A Girona, el mètode tradicional per guardar

gra eren les sitges i, a partir d'ara, es faran dins les sagreres, com el «sitjar de Sant Amanç» (doc. 274), el de Sant Sadurní de l'Heura (doc. 276) o el de Santa Maria de Castelló d'Empúries (doc. 377). Tot i això, continuarà havent-hi sitges als *mansos* (doc. 337). Caldria esbrinar, però, si aquests camps de sitges poden identificar-se amb els closos dels sagraris pagesos, més rudimentaris i sota l'ombra del sagrari i del castell senyorial. Els textos sembla que ho contradueixen: per exemple, el canonge Guitard Arnal hi té el blat, i no és poc (doc. 274). Així són més bones d'entendre les troballes de Sitges a les excavacions d'esglésies, sovint dintre del mateix edifici.

Serà el lloc idoni per construir-hi cellers, com els del prebost Guillem Guifré a Celrà i el d'Adalvira a Sant Sadurní d'Arenys d'Empordà (docs. 293 i 427). Però les escasses mencions de cellers s'amaguen darrera les més freqüents de *uascula* i *uexella*, referides al conjunt de gerres i recipients de mesures diferents («*sacrarium cum ipsa uexella uel cum ipsa ferramenta*», doc. 329). La *vascula* i la *vexella* tenen en comú que pot ser gran o petita («*tam maiora quam minora*»), però deuen ser més petites que altres recipients («*maiora uascula et tinas et tonas et archas*», doc. 276). La *vexella*, o el *vexel*, sembla que és exclusivament per al vi: «*tinam et uexel cum ipso uino*» (doc. 373); «*meliozem uexellum... cum uino quod in eo est*», «*uexellum in quo non habet uinum*» (doc. 437). Les mencions de «tines» i de «tones» completen les informacions sobre els cellers, dels quals hom extreu el «*pane et uino*» de què es fan nombroses donacions fragmentàries als testaments, tot i que els familiars conserven les instal·lacions, els recipients i una part de les collites.

Les sagreres seran també refugi de ramats, especialment dels ramats senyorials. Les abundants mencions de corts així ho indiquen: «*sacraria cum cortili*» (doc. 253); «*sacrarias et curtillios*» (doc. 368). El conjunt del bestiar senyorial inclou cavalls, muls, bous, ases, ovelles, cabres, porcs i oques, com el de Berenguer Eldemar, castellà de Todela, a Sant Gregori (doc. 412, a. 1064). Els èquids i els bòvids són bèsties en propietat exclusiva dels senyors, dels seus batlles o dels pagesos benestants. La importància dels èquids com a bé nobiliari és un dels trets diferencials de prepotència i un dels millors instruments de la violència feudal. Cavalls, eugues i «*pullinos caballinos*» seran minuciosament descrits en els testaments, definint les seves característiques («*caballo baez balzan*», doc. 276; «*equa rufa qui est pregnata*», doc. 274; «*equam faluam*», doc. 289; «*polina... de uno anno*», doc. 345). Igualment els ases, muls, mules i

someres són descrits acuradament, sovint amb els seus accessoris («*mulo cum ipsa sella et freno*», doc. 323; «*asino ferati*», doc. 289; «*mula cum inselamento*», doc. 437). Diversos costums feudals es fonamentaran en l'empriu dels èquids: Ramon Arnal i Elliardis es comprometen a donar com a rèdit anyal per l'esglesiola de Santa Maria d'Espasen les ferradures i els claus per a una euga o mula (doc. 234); una mula valorada en 10 unces serà el preu habitual de compensació en els pactes entre feudals (docs. 256, 356, 364 i 400); els feudataris estan obligats a participar en l'host dels seus senyors amb un nombre determinat d'homes i d'ases (doc. 263).

Els bous, les vaques i els vedells també són sempre en mans dels senyors. A totes les mencions registrades, la propietat correspon a personatges rellevants que tendeixen a donar-los a llurs familiars (docs. 270, 289, 307, 349, 367, 375 i 412). De vegades, però, hi ha donacions de bèsties per a l'Església, especialment de part dels religiosos (docs. 276 i 289), o per a alguns servidors, possiblement batlles (doc. 302). Hom pot donar bous per cancel·lar un deute (doc. 275) o vendre'ls per satisfer les donacions testamentàries (docs. 310 i 345). Fins i tot, els personatges que demostren posseir només un bou o una vaca sembla que són individus rellevants a la vila o par-ròquia. N'hem localitzat tres i tots coincideixen a fer esment dels seus «*seniores*» o a posar llurs familiars sota la «*deffensione*» eclesiàstica, tot sotmetent una part dels béns familiars al pagament de tasca. Iocfred té extenses propietats a Mollet de Ter i a Sant Martí Vell (doc. 270); Esteve Todrece (doc. 349) sembla que havia comprat la batllia de Sant Julià de Corts amb el seu germà el prevere Ramon (doc. 269) i té per senyor Guillem Bernat de Cornellà, germà del bisbe de Carcassona, Bernat Bernat (doc. 323); Guillem Domènec, quan ha d'abandonar Parets d'Empordà camí del Sant Sepulcre (doc. 375), nomena marmessors els seus amics el batlle Arnal Isarn i la seva esposa Nevia (doc. 298), un fill dels quals sembla casat amb una germana seva.

Els bous són sovint cedits per parells i juntament amb les terres de conreu (docs. 89 i 302) i els *apers* (doc. 307). Tot sembla indicar que els camperols treballen amb els bous d'altri, amb els «*bobus dominicis*» (Ll. To: 1984, p. 147, a. 1069), com ho fan els habitants de Girona que, per períodes, els tenen els de dins o els de fora de la ciutat (CDSG doc. 311, a. 1067-1071). L'empriu pagès dels bous va lligat als serveis deguts al senyor en els seus dominis; així, els pagesos de Parets Rufí compliran les *iovas* de llaurar, sembrar i tri-

llar i les tragines «*quando boves ibi habeant*» (CCM p. 372 i ss., final del segle XII), però desconeixem si podien emprar-los per treballar les pròpies terres i amb quines condicions. La parella de bous emprada per llaurar arrossegarà aleshores una arada de fusta acabada amb una rella de ferro (doc. 345) i que podia tenir dues rodetes, com la *carruca* representada al Tapís de la Creació en la figura del mes d'abril, malgrat que les haveries semblin cavalls (J. CALZADA, 1980, pp. 193-194). Els bous i el seu *aper* són un sofisticat instrument de treball agrícola, emprat habitualment a les terres senyoriales, però que sembla inaccessible als camperols.

Les bèsties pròpies dels pagesos són els porcs, els ovicàprids, els conills i tota mena d'aus domèstiques (coloms, gallines, ànecs i oques), exigides als censos deguts. Però els senyors també s'interessen per incloure tot aquest bestiar menor en llurs sagraris, especialment porcs, cabres i ovelles. De les porqueres senyoriales sortiran els «4 porcs canònics» exigits per la seu als familiars d'un eclesiàstic per la tinença d'un benefici episcopal (CDSG docs. 283, 284 i 374). No és estrany veure Berenguer Eldemar, del castell de Todola, afirmant poc més o menys que viu entre cabres: «*cum ipsum meum estalium dominicum in quo abito, cum omnes mansiones et sacrarios*» (doc. 412). *Estall* pot tenir el significat de ramat d'algunes dotzenes de caps de bestiar cabrum o de llana (DCVB t. 5, p. 506), però potser calga entendre-ho de vegades com el mateix corral per guardar-lo (MLLM p. 987). Sovint acostumen a trobar-se uns quants estalls junts, com els que Bernat Gausfred posseïa en la sagrera de Fanals d'Aro, dels quals donava el millor a son fill Oliver (CDSG doc. 435). Mai no ens informen els documents del nombre total de caps que componen un ramat i només coneixem petites fraccions donades de deu o menys ovelles i cabres, però la importància dels estalls senyoriales queda reflectida en el fet de trobar-los emplaçats als mateixos castells, com el de Rupjà (doc. 418). La seva administració queda confiada als batlles i, així, el canonge i jutge Guitard donava al seu batlle Oliba la meitat de tota la seva *peccora* que guardava Morató, un altre batlle seu (doc. 274). Observem una major proliferació de la ramaderia d'ovicàprids a les Gavarres i a les darreres estribacions de la Serralada Litoral (docs. 274 i 435), on el desenvolupament de les pràctiques agrícoles havia tingut seriosos problemes per la baixa qualitat dels sòls, per les ràtzies andalusines durant el segle X, com la del 936, i per la violència feudal durant el segle següent.

Els primers sagraris i sagreres es perfilen com una solució pro-

teccionista de l'alou senyorial davant la creixent rapacitat dels feudals: com el sacrilegi que féu Bernat Gausfred de Pals a l'església comtal de Boada abans de ser fidel de Ramon Berenguer (LFM ap. 392, a. 1065); o com les exaccions practicades per Ponç Adalbert a l'església episcopal de Castelló d'Empúries (CDSG doc. 357). Però les sagreres protegeixen també els rebosts senyorials de la fam dels pagesos. A sobre d'aquests pesa l'amenaça de l'excomunicació i la confiscació de terres. Tenim una mostra dels assalts camperols als sagraris de l'Església en l'evacuació que feren Guitard Pere i sa mare Tedlendis d'un sagrari i d'una terra per haver violat l'església de Santa Llogaia de Parets amb l'ajut d'altres homes (doc. 381, a. 1093). Ja feia temps que Guitard Pere perdia terres a la vila (doc. 298, a. 1066).

Entre els pagesos, passar gana sembla haver estat habitual i els obligava a vendre llurs terres a canvi d'una mica de blat i a convertir-se en masovers. És el cas de Blancussa de Llambilles, que va vendre el seu alou a canvi d'una migera de forment i d'un sou («*propter precium migeram .I. frumenti et solidum .I. plate mere ad pensum ferri, et frumento ad mensuram Ierunde... quod ego Blancucia accipio a uobis libente per necessitatem famis*, doc. 416, a. 1095).

### **Difusió de l'art romànic i imposició de les sagreres**

La construcció d'esglésies i la parcel·lació de les primeres sagreres semblen molt lluny d'haver estat fruit d'un acord Església-pagesos per protegir els béns dels darrers. Ens costa de creure que els pagesos disseminats pels termes de la vila deixessin els seus productes en dipòsit lluny de casa de bon grat. Altra cosa serà el que passarà amb l'increment de la pròpia violència senyorial contra ells i amb la continuïtat que tingueren les sagreres. Cal plantejar-se molt seriosament la qüestió de la difusió de les sagreres, perquè pense que són el suport mateix de la proliferació del romànic en l'àmbit rural durant la segona meitat del segle XI i el XII.

La construcció d'una església romànica i la parcel·lació d'una sagrera generalment seran el resultat d'un acord a dues o tres bandes entre pagesos, eclesiàstics i feudals. Un acord on cadascun aporta determinades coses: els pagesos sempre col·laboren amb llur feina, per construir una església nova o per reconstruir-ne una de vella, tot aportant de vegades el terreny per fer-ho. El document més ex-

plícit és l'acord subscrit entre el prebost Ramon i els parroquians de Sant Julià de Corts:

Nosaltres, els parroquians de Sant Julià de Corts, construïrem l'església nova en honor de Sant Julià i li donàrem el seu cementiri. En el dit cementiri faci cadascun dels parroquians provissió per a construir son sagrari... i donem a la canonja de Santa Maria cadascun pel seu sacrari una gallina en la festivitats de Sant Miquel» (DB ap. 115, a. 1103, la traducció és meva).

Els censos sobre els sagraris certament seran molt reduïts, limitant-se a un parell de colomins o alguna gallina (K. KENNELLY, 1968), però el principal esforç el representa la prestació de treball per construir el temple i, possiblement, els sagraris senyorials. És sempre dins l'enquadrament eclesiàstic on trobem les primeres solidaritats pageses consuetudinàries, com ara les *fraternas* de Sant Sadurní, Casavells i Albanyà citades ja el 983 (CDSG doc. 113), si no es refereixen a comunitats monàstiques (MLLM pp. 452-453). Durant la segona meitat del segle XI proliferaran les «confraries», associacions de laics vinculades a una església, que sovint apareixen com beneficiàries de donacions testamentàries (CDSG doc. 321, a. 1074; doc. 361, a. 1085) i semblen també lligades a la construcció de nous edificis. J. P. Cu villier pensa que a la sagrera els pagesos celebren «assemblees generals de caps de família i consells de vells», on pren les decisions una hipotètica comunitat de regants lliures (1984 p. 174). Sense voler discutir les seves conclusions sobre la sagrera de Taradell al segle XIV (1970), no crec que aquestes puguin extrapolar-se a tota l'Edat Mitjana.

L'Església i els eclesiàstics aportaran la seva protecció a la sagrera (*deffensione*) i probablement contribuïen amb una part important de numerari per pagar els treballs específics dels picapedrers. Els rectors de les parròquies o altres càrrecs eclesiàstics tindran dret a una part de l'espai d'immunitat per fer-hi els seus edificis. Aquest no serà més que la confirmació de l'espai que ja ocupen en habitar a la rectoria veïna a l'església. El bisbe es reservarà la prerrogativa de modificar l'espai establert als concilis, bé reduint-lo a quinze passes, com en el cas de Santa Maria d'Espasen (CDSG doc. 234, a. 1049), bé ampliant-lo a seixanta, com en els de Santa Maria de Castelló d'Empúries (doc. 286, a. 1064) i del monestir de Sant Miquel de Fluvià (R. Ordeig: 1979-1984, ap. 210, a. 1066). Igualment el bis-

be es reservarà les rendes provinents de les reparacions dels sacri-legis i les infraccions de la treva, compartides amb els comtes, de les quals en donarà la meitat a la canonja el 1063 (CDSG doc. 273). També els enterraments seran una font estable d'ingressos; si més no, aquesta ja era tradicional (doc. 18, a. 888), reflectida sempre en les mencions de *oblaciones* i *laxationes defunctorum*. Les rendes dels cementiris d'algunes esglésies importants seran objecte de pacte i repartiment, com ara les de la catedral de Girona, dividides entre els sagristans (doc. 245).

Igualment, els feudals promogueren la construcció d'esglésies i pregaren al bisbe que consagrés llurs sagrares, situades en terrenys sovint cedits per ells mateixos (doc. 234, a. 1049; doc. 240, a. 1053; doc. 287, a. 1064; docs. 336-338, aa. 1078-1079). Potser l'exemple més característic siga la donació que fan els esposos Ramon Arnal i Eliardis al bisbe de Girona de l'església de Sant Joan de Vilademuls amb el seu cementiri (doc. 242, a. 1053), rebent-la tot seguit del bisbe amb els delmes i les primícies a canvi d'un jurament de fidelitat (doc. 243, a. 1053). L'explotació d'aquestes sagrares i cementiris feudals potser siga idèntica a les episcopals, amb uns sagrais propietat dels senyors laics, altres en mans dels eclesiàstics i uns altres per als pagesos, sotmesos a petits censos.

Aquest model d'acord entre dues o tres parts sembla que es produeix només quan cal fer de bell nou o renovar la fàbrica d'una església, i és perfectament funcional durant la segona meitat del segle XI i tot el segle XII. La seva aplicació reporta, a més de la protecció dels béns dels feudals, eclesiàstics i pagesos, el control senyorial directe sobre la producció pagesa en tenir centralitzats els productes i facilita el càlcul i el cobrament de les rendes proporcionals de la collita.

### **Sagrares, poblament concentrat i fortificacions feudals**

L'organització senyorial de la sagra ha deixat nombroses mostres arqueològiques, malgrat la desaprensiva actuació d'alguns restauradors d'esglésies amb l'antuència i el suport de les corporacions municipals i d'altres institucions. L'aplicació de desafortunats nous plans urbanístics i oferir una millor visió de l'edifici religiós sembla que són les úniques excuses que hom posa per justificar la destrucció de les construccions que l'envolten.

El treball de camp que hem portat a terme en diverses esglésies



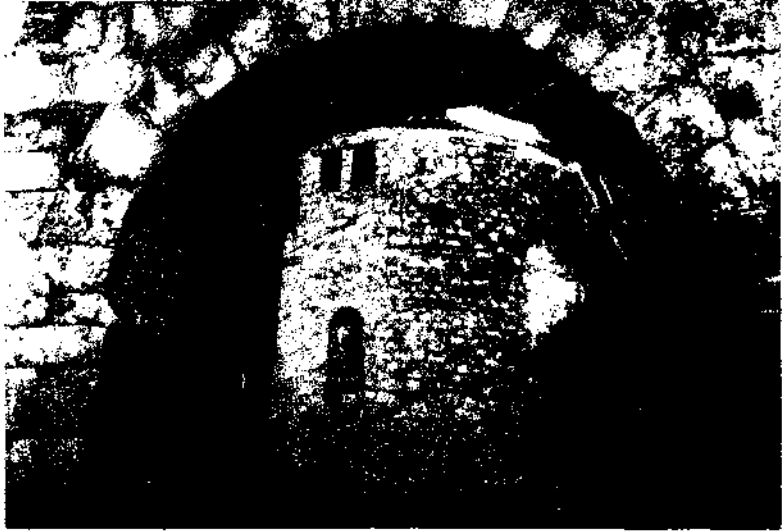
rurals del bisbat de Girona ens ha mostrat que les empremtes deixades per les sagreres són evidents. D'una banda, el cementiri continua essent omnipresent i només en els casos d'accentuada concentració urbana ha estat traslladat (fotografies 1 i 2). D'altra banda, l'espai comprès dins les trenta passes eclesiàstiques destaca clarament en la configuració de l'espai urbà i inclou sempre la rectoria. La distància aproximada de vint-i-quatre metres que determina sovint fineix en una plaça, un carrer, un camí, una illa de cases o el mur del cementiri i defineix el perímetre primitiu de la sagrera (fotografia 3). Els casos de Sant Julià de Corts i de Santa Eulàlia de Cruïlles són dels més representatius en coincidir gairebé els quatre costats (croquis 1 i 2). Quan l'església ocupa una posició elevada, sovint un desnivell brusc limita l'extensió de la sagrera per una o més bandes.

La conservació del traçat de la sagrera evidencia la seva relació amb la construcció dels castells feudals, una circumstància que obviava la documentació. El concili del 1033 prohibia la constitució de sagreres als castells i aquest decret sembla que es va seguir en la consagració d'alguna capella castral, ja que no se citen les trenta passes eclesiàstiques (CDSG doc. 338, a. 1079). Però els feudals tingueren el recurs de construir una església i després aprofitar el perímetre de la seva sagrera consagrada per fer una fortalesa, tal vegada ampliant una fortificació anterior i tot implicant els camperols en la construcció d'ambdós edificis. Ho confirmen la prospecció realitzada en algunes sagreres i unes poques referències documentals.

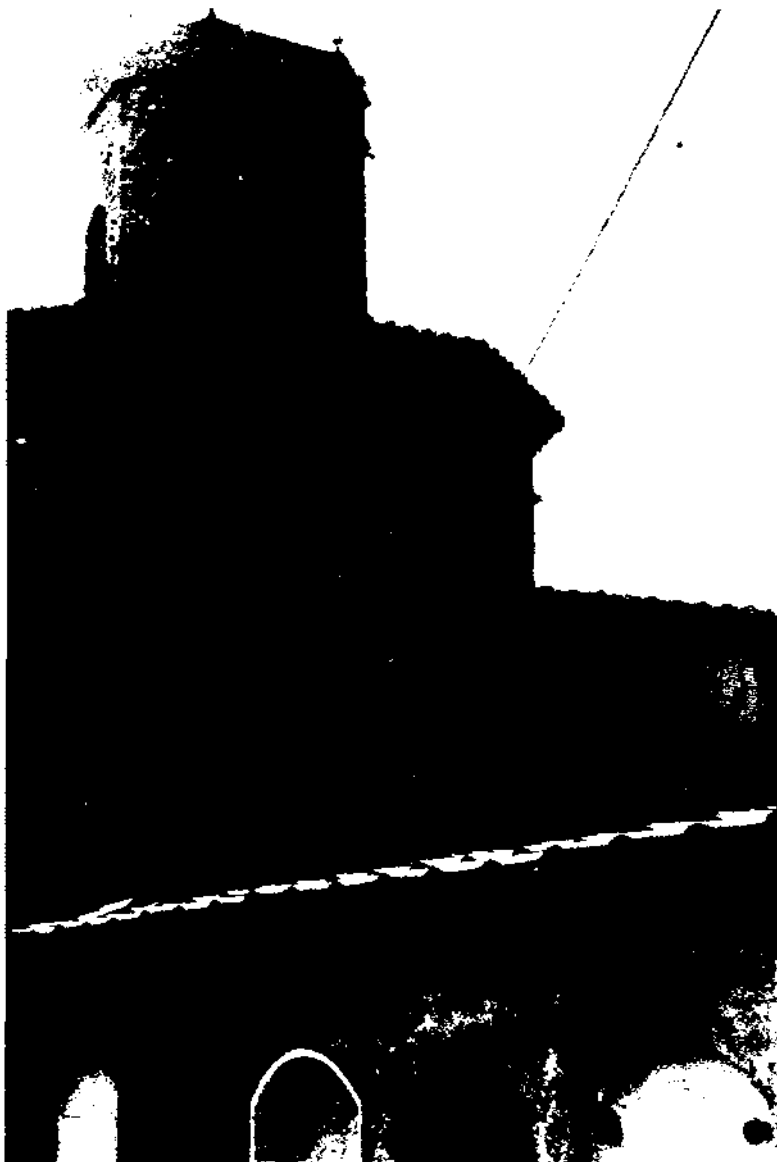
Així, l'església de Sant Joan de Vilademuls havia estat construïda per iniciativa de Ramon Arnal i d'Eliardis, que la donaren al bisbe, el qual els la retornà tot seguit (DB aps. 69 i 70, a. 1053). Encara que en aquests documents no s'esmenta la sagrera, les 30 passes eclesiàstiques defineixen encara avui el seu perímetre pels quatre cantons (croquis 3), tot i que un desnivell condiciona els límits del sector occidental. Les úniques restes clares de la primitiva fortificació medieval es troben al sector oriental, on es veu encara un troç de muralla i la porta d'accés. Aquesta porta, d'obra romana dubtosa segons els entesos (M. OLIVA, 1967-1968, p. 56), es troba situada exactament a una distància de trenta passes, de les meves, de l'absis de l'església (fotografia 4). Als altres tres sectors de la sagrera les restes de la fortificació han estat esborrades, tret d'alguna casa fortificada al sud, però tot fa pensar que ambdós perímetres coincidien. Sabem positivament que la fortalesa ja existia a mitjan



*Fotografia 1.*



*Fotografia 2.*



*Fotografia 3.*

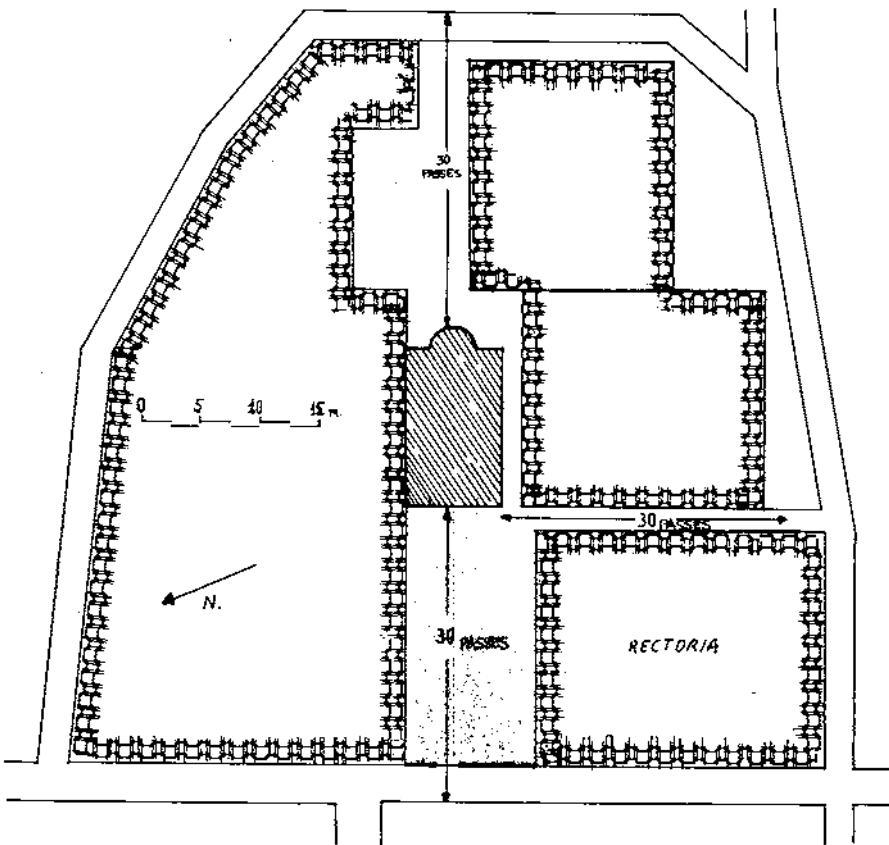


*Fotografia 4.*

CROQUIS 1

-  ESGLÉSIA ROMÀNICA
  -  CLOS DE LA SAGRERA
  -  CONSTRUCCIONS ANEXES
- CEMENTIRI

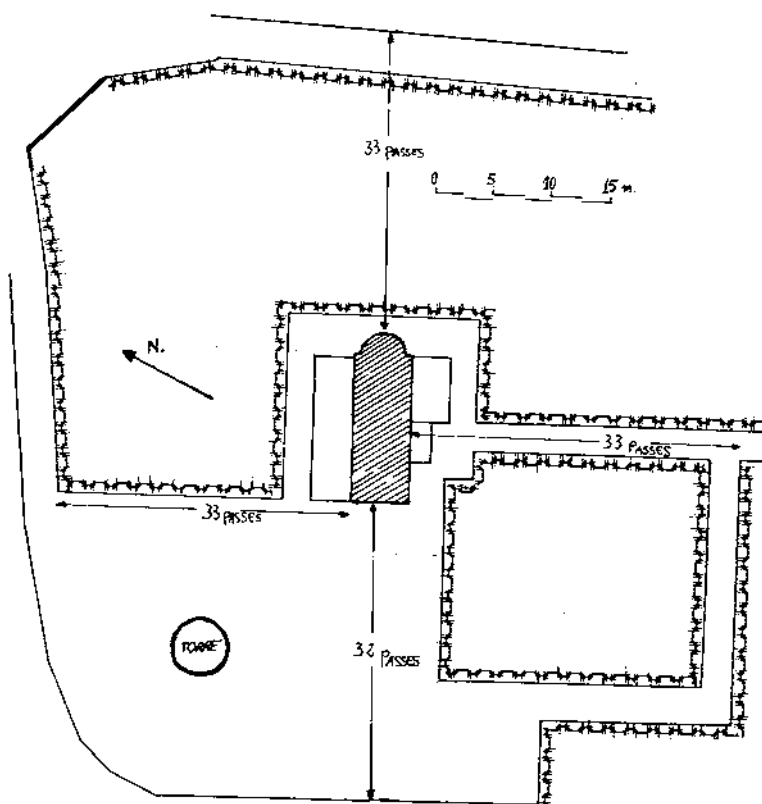
CROQUIS DE LA SAGRERA DE SANT JULIÀ DE CORTS



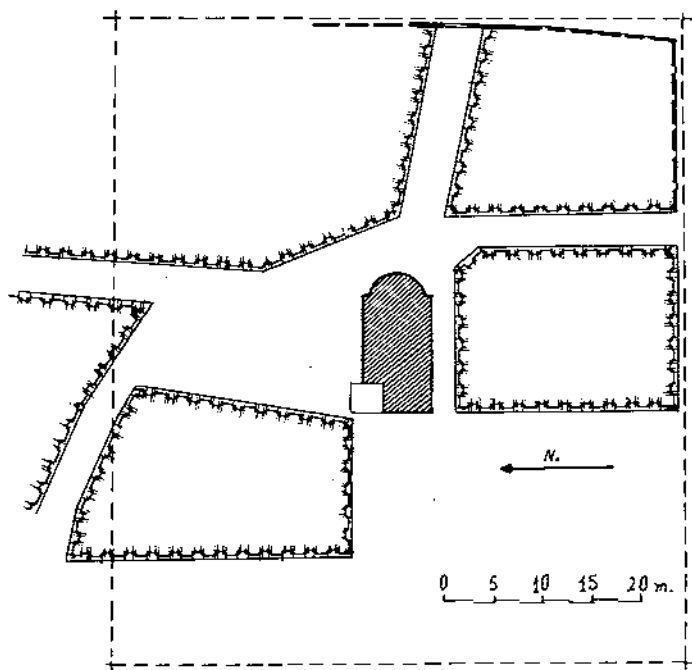
CROQUIS 2

- FORTIFICACIÓ MEDIEVAL
- ▤ CONSTRUCCIONS ANEXES
- ▨ EGLÉSIA ROMÀNICA

CROQUIS DE LA SAGRERA DE SANTA EULÀLIA DE CRUFELLES



CROQUIS 3



- FORTIFICACIÓ MEDIEVAL
- ▤ CONSTRUCCIONS ANEXES
- ▨ ESSLÉSIA ROMÀNICA

CROQUIS DE LA SAGRERA DE ST. JOAN DE VILADEMULS

segle XI, quan s'havien fet obres d'ampliació durant els conflictes que enfrontaren els comtes Ramon Berenguer I de Barcelona i Guillelm II de Besalú, qui es va comprometre a enderrocar-les (DB ap. 75).

En el cas de Santa Eulàlia de Cruïlles la situació és semblant. Sabem que Guillabert, el senyor de la població, ja posseïa cases en el cementiri l'any 1035, en fer testament, i les rebé son fill Gausfred Guillabert (CDSG doc. 193). Aquest serà un personatge important dins la xarxa feudal del seu temps (docs. 263, a. 1062; doc. 368, a. 1087; LFM ap. 451, a. 1065) i potser siga familiar seu un altre Gausfred, el clergue de Girona a instàncies del qual hom consagrava l'església de Santa Eulàlia concedint-li les trenta passes de la sagrera (CDSG doc. 267). Dins del seu recinte s'aixeca encara la coneguda torre cilíndrica senyorial (fot. 5) i poc més enllà de les trenta passes es conserven algunes restes de muralles (J. BADIA, 1977, pp. 167-168).

Idèntica superposició de sagrera i fortalesa sembla que es produeix a Sant Sadurní de l'Heura, segons les indicacions de la pròpia documentació, malgrat que hagen desaparegut les restes del castell.

Els textos són suficientment explícits en descriure els elements d'una fortificació (*fortitudine*). El glossari del *Liber Iudicum* d'Homobonus, de començament del segle XI, assenyala la necessitat d'una posició elevada («*Atiem: acumen oculorum; sumitatis gladii uel exercitus castrorum extensus seu acutionem uerbi oculosque mentis*», Escorial f. 265v). La construcció d'una *turre* o *turrecella* proporciona un angle visual i una posició defensiva privilegiada. Dins la torre, la *camera* és també residència senyorial: la vescomtessa Riquilda féu testament al seu llit en la torre de la ciutat de Narbona (A.M. UDINA, 1984, ap. 11, a. 962); Rodlendis el féu a la seva *camera* del castell de Púbol (CDSG doc. 279, a. 1064), on sabem que hi havia una torre (doc. 258, a. 1051-1058). Les torres apareixen en la nostra documentació a partir de la segona meitat del segle X, corresponent el primer esment registrat d'una de les torres de les muralles de Girona (doc. 108, a. 979). Poc després trobem la primera menció d'una torre vilatana a Palau-sator (doc. 126, a. 994), una construcció rectangular de murs marcadament inclinats que encara es conserva (J. BADIA: 1977, p. 262). Durant el segle XI es desenvoluparà la construcció de torres cilíndriques, sovint dividides en dos nivells diferents (l'aula i la cambra), de les quals queden bells exemples a terres gironines.





*Fotografia 5.*

La construcció disposarà d'edificis annexos, com cases i corts, i sovint estarà voltada de murs. Així hom descriu les construccions annexes d'unes torres a les muralles de Girona: «*ipsa turre rotunda, cum ipsos muros qui sunt ex utraque parte in circuito de ipsa turre et cum ipso casale uel curte qui est ante ipsa turre*» (CDSG doc. 167, a. 1020); «*domum... cum turre et curtilio*» (doc. 293, a. 1065). Completa el conjunt un fossat al voltant dels murs exteriors, «*Agres: uallus, fossus*» (Escorial f. 266r), tot i que el mot *vallus* puga tenir de vegades el significat de *castro* (MLLM p. 1126). Així, coneixem l'existència del castell de la Bisbal ja el 922 gràcies a la compra d'unes vinyes feta pel bisbe Wigo, una de les quals té per afrontacions «*in ipso uallo uel in ipsa pariete*», a migdia, i «*in ipso uallo*», a ponent (CDSG doc. 48).

La fortalesa feudal del segle XI es perfila com una construcció amb un perímetre arrodonit, on la torre ocupa el lloc central. El clergue Berenguer Amat, en jurar fidelitat al bisbe Bernat i als canonges de la seu, ho farà sobre el «*castro sancti Saturnini de Salizeto et de ipsa turri et de omni fortitudine que est in circuitu eiusdem castris*» (doc. 406, després del 1093). Si ens atenem a les cites d'aquest castell de Sant Sadurní de l'Heura, *guardia* sembla també sinònim de *castrum*. A la «*guardia de Amato*», esmentada al testament del cabiscol Ponç, observem que ja hi figuren valls que protegeixen el sitjar («*ipsos uallos ad ipso cigar*», docs. 276 i 282, a. 1064).

Així, les fortesales feudals més evolucionades disposen concèntricament d'un fossat, d'una murada exterior amb graners annexos i una torre amb algun edifici adossat o un tros de murada. Aquesta distribució omet, però, l'església, veritable centre geomètric a partir del qual es planifica la construcció de les fortificacions. Aquesta relació la intuïm per la proximitat amb què els documents situen les torres i les esglésies i pensem que queda demostrada amb el treball de camp, en veure com les fortesales reproduïxen l'espai de la sagrera, malgrat que la fàbrica conservada dels murs no sigui necessàriament del segle XI.

La superposició de sagreres i fortesales donarà als castells feudals una continuïtat més gran que la que podien oferir construccions més sòlides a fortificacions isolades, tot amenaçant amb l'excomunicació els agressors de l'espai sagrat. L'evolució dels diferents elements i llur difusió aniran lligats als canvis de funcionalitat dels baluards i a la consolidació del feudalisme.

Hom podria pensar que la constitució de les sagreres donà lloc a

la creació de nuclis de poblament pagès fortificats, que es produí una mena d'*incastellamento*, com en el cas del Laci (P. TOUBERT, 1973). El treball de camp ens mostra, però, que aquest fenomen de concentració del poblament a causa de les sagreres és incomplet i que no es produí on no existiren castells feudals i on l'Església no féu pactes amb els camperols, com el que hem vist més amunt a Sant Julià de Corts. Sembla ser el cas de Vilablareix, Sant Andreu d'Estanyol, Sant Vicenç de Canet d'Adri i Santa Llogaia de Parets d'Empordà entre d'altres, on les sagreres documentades al segle XI no han produït una concentració urbana al voltant de l'església parroquial i on sembla que s'ha mantingut el predomini de l'hàbitat dispers.

Davant d'aquestes evidències, forçosament hem de veure en l'*ensagrera*ment el fruit d'una decisió senyorial, una reorganització de l'espai pagès per part de l'Església i dels feudals. Com en el cas italià, només un senyor que tinga poder sobre tots els camperols d'una àrea determinada pot obligar-los a viure concentrats en un sol lloc (Ch. WICKHAM, 1985, p. 75). En tot cas, l'estudi del poblament pagès deu fer-se sempre tenint present la disposició de les terres de conreu i les seves característiques físiques.

La supervivència de les sagreres i les emprentes deixades en l'organització de l'espai urbà, comprovades amb una simple prospecció, crec que són suficientment importants perquè els restauradors d'esglésies i les autoritats competents aturen el procés destructor que porten a terme. L'estudi d'una església romànica deu complementar-se forçosament amb el de la seva sagrera, mesurada a partir dels murs certs o hipotètics de la construcció primitiva. Recomanem amb aquesta finalitat l'empru dels plànols cadastrals, gelosament custodiats als organismes que depenen de la Delegació d'Hisenda, als quals no he tingut accés en realitzar el meu treball. Així, en no disposar de plànols de base, he hagut de fer croquis aproximats.

Seria del tot desitjable que la necròfila passió dels arqueòlegs per estudiar els enterraments del cementiri es desviés vers les restes de construccions veïnes, que ens informarien millor sobre els vius, els únics actors de la Història. Caldrà anar, però, amb precaució en estudiar conjunts on hi haja edificacions anteriors al segle XI.

Aquest vast objecte inexplorat es troba pertot arreu a la Catalunya Vella, a indrets ben diferents, adoptant solucions també distintes. El seu estudi arqueològic no pot ajornar-se més.

## Sigles i referències bibliogràfiques

A.M. ALCOVER-F.B. de MOLL: 1926-68

*Diccionari català-valencià-balear*, 10 vols., Barcelona 1926-68.

J. BADIA: 1977

*L'arquitectura medieval de l'Empordà*, vol. I, Baix Empordà, Girona 1977.

C. BARAUT: 1978

«Les actes de consagracions d'esglésies del bisbat d'Urgell». *Urgellia*, no. 1, 1978, pp. 11-182, La Seu d'Urgell.

P. BONNASSIE: 1975-76

*La Catalogne du milieu du Xe. a la fin du XIe. siècle. Croissance et mutations d'une société*, 2 vols., Publ. Université Toulouse-Le Mirail, Toulouse 1975-76.

J. BOTET: 1905-08

«Cartoral de Carles Many. Index cronològic del Cartoral de la Cúria eclesiàstica de Gerona, anomenat de *Carlo Magno*». *Boletín de la Real Academia de Buenas Letras de Barcelona*, vol. III, 1905-06, pp. 92-99, 166-172, 249-254, 324-329, 407-410, 479-483, 550-557; vol. IV, 1907-08, pp. 41-46, 122-126, 180-191, 241-247, 320-329, 416-424, 469-487 i 503-517; Barcelona 1905-08.

J. CALZADA: 1980

«El mosaic de la sinagoga de Beth-Alfa i el Tapís de la Creació de la catedral de Girona». *Revista de Girona*, no. 92, 1980, pp. 173-205.

### CCM

*Cartulari de Carlemany*, Arxiu Diocesà de Girona. J. Botet (1905-08) publicà registres de tots els documents ordenats cronològicament.

### CDSG

*Col·lecció diplomàtica de la seu de Girona, anys 817-1100*. Volum II de la meua tesi de doctorat. Veure R. Martí: 1987.

J.P. CUVILLIER: 1970

«Una societat en crisi: la sagrera, la parròquia i el castell de Taradell després de la Peste Negra (1352-1366)». *Ausa* 66-67, pp. 221-241, Vic 1970.

J.P. CUVILLIER: 1984

«L'irrigation dans la Catalogne médiévale et moderne», *Mélanges de la Casa de Velázquez*, t. XX, 1984, pp. 145-187.

### DB

LL.G. CONSTANS, *Diplomatari de Banyoles* vol. II, Banyoles 1987.

### DCVB

*Diccionari català-valencià-balear*, veure A.M. Alcover-F.B. de Moll 1926-68.

## ESCORIAL

Biblioteca del Escorial, manuscrit del segle XI, Z, II, 2o., del qual hem pogut consultar una còpia gràcies al doctor A. Mundó.

G. GONZALVO: 1986

*La Pau i la Treva a Catalunya. Origen de les Corts Catalanes.* La Magrana, Barcelona 1986.

H. HOFFMANN: 1964

*Gottesfriede und Treuga Dei,* Stuttgart 1964.

K. KENNELLY: 1968

«Sobre la paz de Dios y la sagrera en el condado de Barcelona (1030-1130)», *Anuario de estudios medievales*, no. 5, 1968, pp. 107-135.

## LFM

*Liber Feudorum Maior*, veure F. Miquel 1945-47.

E. MAGNOU-NORTIER: 1976

*La société laïque et l'Eglise dans la province ecclésiastique de Narbonne,* Université Toulouse-Le Mirail 1976.

J. MANSI: 1759-74

*Sacrorum conciliorum nova et amplissima collectio,* Florència-Venècia 1759-74.

R. MARTI: 1987

*Els inicis de l'organització feudal de la producció al bisbat de Girona. Col·lecció diplomàtica de la seu (anys 817-1100).* Tesi de doctorat U.A.B. 1987, edició microfotogràfica Universitat Autònoma de Barcelona 1988.

F. MIQUEL: 1945-47

*Liber Feudorum Maior*, 2 vols., C.S.I.C., Barcelona 1945-47.

## MLLM

J.F. Niermeyer, *Mediae latinitatis lexicon minus*, Leiden 1976.

M. OLIVA: 1967-68

«Inventario de los castillos, fortalezas, recintos amurallados, torres de defensa y casas fuertes de la provincia de Gerona». *Revista de Gerona*, no. 40, 1967, pp. 21-44; *Id.* no. 41, 1967, pp. 47-62; *Id.* no. 42, 1968, pp. 49-59.

R. ORDEIG: 1979-84

«Inventari de les actes de consagració i dotació de les esglésies catalanes. I, Anys 933-950». *Revista catalana de teologia* 4, 1979, pp. 123-165; «[Id.]... II, Anys 952-998», *Id.* 5, 1980, pp. 153-180; «[Id.]... III, Anys 1000-1050», *Id.* 8, 1983, pp. 403-456; «[Id.]... IV, Anys 1051-1100», *Id.* 9, 1984, pp. 117-182.

J.P. POLY: 1976

*La Provence et la société féodale 876-1166*, Bordas, París 1976.

- J.M. PONS: 1964-65  
«Nomenclátore de la Diócesis Gerundense en el siglo XIV». *Anales del Instituto de Estudios Gerundenses*, t. XVII, 1964-65, pp. 5-77.
- J. RIUS: 1946  
*Rationes decimarum*, vol. I, C.S.I.C., Barcelona 1946.
- Ll. TO: 1984  
*La seigneurie et les paysans de Cervià (fin Xe.-XIe. siècle)*, mémoire de maîtrise inédita, Université Toulouse-Le Mirail 1984.
- A.M. UDINA: 1984  
*La successió testada a la Catalunya altomedieval*, Fundació Noguera, Barcelona 1984.
- F. UDINA: 1947  
*El Llibre Blanch de Santas Creus*, C.E.S.I.C., Barcelona 1947.
- F. UDINA: 1951  
*El Archivo Condal de Barcelona en los siglos IX-X*, Barcelona 1951.
- J. VIVES: 1963  
*Concilios visigóticos e hispano-romanos*, vol. I, C.S.I.C., Barcelona-Madrid 1963.
- Ch. WICKHAM: 1985  
*Il problema dell'incastellamento nell'Italia centrale. L'esempio di San Vincenzo al Volturno*. Florència 1985.